

# Digitallok

## V 180 - 4a.



# TILLIG T BAHN

### Die ideale Spur

Art.-Nr. 200243 - V 180 der DR, Ep. III



#### DAS VORBILD

1955 wurde die erste Streckendiesellokomotive der DR als V 180 geplant. 1963 begann die Serienlieferung als zweimotorige dieselhydraulische Lokomotive.

Das Institut für Schienenfahrzeuge und das Zentralinstitut für industrielle Formgestaltung entwickelten 1963 ein neues Designkonzept für die V 180. Danach entstand aus glasfaserverstärktem Polyester eine neue Stirnwandpartie für diese Lokomotiven.

Als erste Lokomotive wurde die mit 1000 PS Motoren ausgestattete und demzufolge mit V 200 1001 bezeichnete spätere V 180 059 in dieser Ausführung 1965 zur Leipziger Frühjahrsmesse präsentiert. Die Winddruckprobleme führten zu einer Überarbeitung der gewölbten Stirnfenster.

In dieser überarbeiteten Form erschienen 1966 auf der Leipziger Messe die V 200 117, die von der DR als V 180 131 eingestellt wurde.

#### DAS MODELL

Das Modell ist eine maßstäbliche Nachbildung mit vorbildentsprechender Farbgebung und Beschriftung, fahrtrichtungsabhängige Beleuchtung. Vier Radsätze sind angetrieben, davon zwei mit je einem Haftreifen versehen. Die Stromabnahme erfolgt von allen Radsätzen. LÜP 162 mm

Diese Digitalversion ist mit einem Lenz-Decoder ausgestattet. Die 3 ist die eingestellte Adresse. Anfahr- und Bremsverzögerungen sind im Auslieferungszustand nicht eingestellt. Das Modell kann mit analogen Fahrreglern (0-12V=) betrieben werden.

Zur Abnahme des Gehäuses ist der Rahmen oberhalb der Drehgestelle leicht zusammenzudrücken. Damit werden die Rastnasen zum Gehäuseoberteil gelöst.

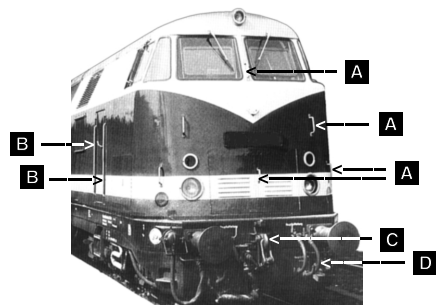
Achtung! Nicht an den Drehgestellen ziehen!

Schnecke, Zahnräder und Radsätze sind bei Auslieferung ausreichend gefettet. Ein Nachfetten ist erst nach längerer Betriebszeit erforderlich. Dazu nur harzfreies Fett (technische Vaseline o.ä.) verwenden.

#### ZURÜSTTEILE

Zur weiteren Detaillierung liegen einige Teile zur Selbstmontage bei. Die Griffstangen werden in die Öffnungen des Gehäuseoberteiles gesteckt. Die Bremschläuche und Kuppelhaken können stirnseitig am Rahmen befestigt werden, wenn der Betriebseinsatz dies zuläßt (Bewegungsfreiheit der Modellkupplung beachten). Die Zurüstteile sollten mit einem Tropfen Sekundenkleber fixiert werden.

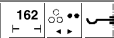
- Griffstangen 1,8 mm --> **A**
- Griffstangen 9,0 mm --> **B**
- Kuppelhaken --> **C**
- Bremschläuche --> **D**



tillig.com

# Digitallok

## V 180 - 4a.



# TILLIG T BAHN

### Die ideale Spur

Art.-Nr. 200243 - V 180 der DR, Ep. III



#### DAS VORBILD

1955 wurde die erste Streckendiesellokomotive der DR als V 180 geplant. 1963 begann die Serienlieferung als zweimotorige dieselhydraulische Lokomotive.

Das Institut für Schienenfahrzeuge und das Zentralinstitut für industrielle Formgestaltung entwickelten 1963 ein neues Designkonzept für die V 180. Danach entstand aus glasfaserverstärktem Polyester eine neue Stirnwandpartie für diese Lokomotiven.

Als erste Lokomotive wurde die mit 1000 PS Motoren ausgestattete und demzufolge mit V 200 1001 bezeichnete spätere V 180 059 in dieser Ausführung 1965 zur Leipziger Frühjahrsmesse präsentiert. Die Winddruckprobleme führten zu einer Überarbeitung der gewölbten Stirnfenster.

In dieser überarbeiteten Form erschienen 1966 auf der Leipziger Messe die V 200 117, die von der DR als V 180 131 eingestellt wurde.

#### DAS MODELL

Das Modell ist eine maßstäbliche Nachbildung mit vorbildentsprechender Farbgebung und Beschriftung, fahrtrichtungsabhängige Beleuchtung. Vier Radsätze sind angetrieben, davon zwei mit je einem Haftreifen versehen. Die Stromabnahme erfolgt von allen Radsätzen. LÜP 162 mm

Diese Digitalversion ist mit einem Lenz-Decoder ausgestattet. Die 3 ist die eingestellte Adresse. Anfahr- und Bremsverzögerungen sind im Auslieferungszustand nicht eingestellt. Das Modell kann mit analogen Fahrreglern (0-12V=) betrieben werden.

Zur Abnahme des Gehäuses ist der Rahmen oberhalb der Drehgestelle leicht zusammenzudrücken. Damit werden die Rastnasen zum Gehäuseoberteil gelöst.

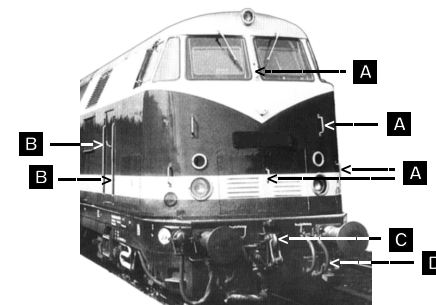
Achtung! Nicht an den Drehgestellen ziehen!

Schnecke, Zahnräder und Radsätze sind bei Auslieferung ausreichend gefettet. Ein Nachfetten ist erst nach längerer Betriebszeit erforderlich. Dazu nur harzfreies Fett (technische Vaseline o.ä.) verwenden.

#### ZURÜSTTEILE

Zur weiteren Detaillierung liegen einige Teile zur Selbstmontage bei. Die Griffstangen werden in die Öffnungen des Gehäuseoberteiles gesteckt. Die Bremschläuche und Kuppelhaken können stirnseitig am Rahmen befestigt werden, wenn der Betriebseinsatz dies zuläßt (Bewegungsfreiheit der Modellkupplung beachten). Die Zurüstteile sollten mit einem Tropfen Sekundenkleber fixiert werden.

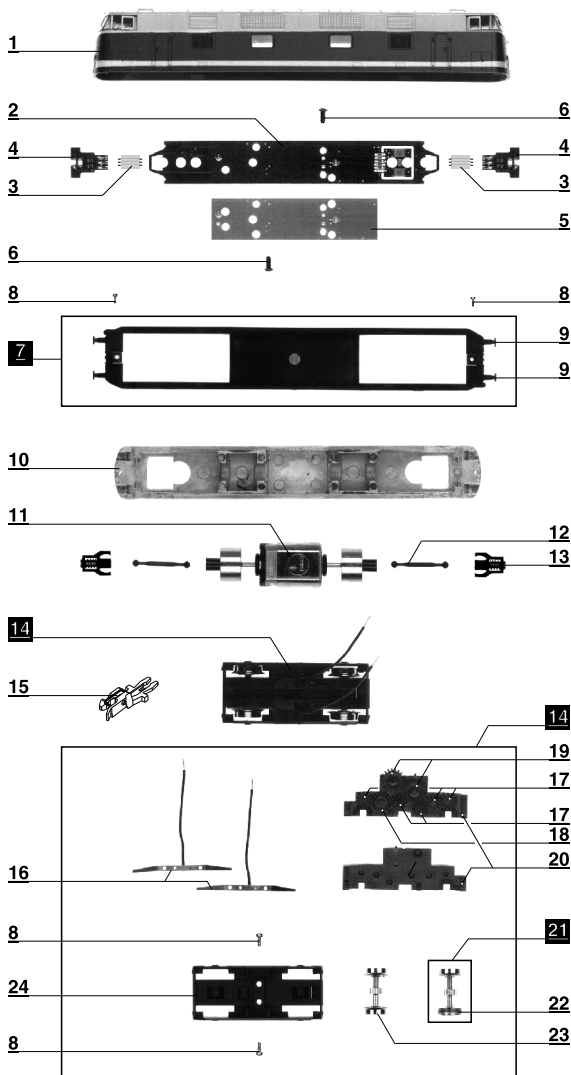
- Griffstangen 1,8 mm --> **A**
- Griffstangen 9,0 mm --> **B**
- Kuppelhaken --> **C**
- Bremschläuche --> **D**



tillig.com



### ERSATZTEILLISTE



Lfd.Nr.	Bezeichnung	Art.-Nr.
1	Oberteil, vollst. DR	200248
2	Digitalleiterplatte	398480
3	Jumper	390560
4	Lichtleiterplatte	398490
5	Unterlage für Leiterplatte	398470
6	Schraube DG KB 2,2x6	393410
7	Unterteil, vormont.	200245
8	Schraube PT KB 1,5x4	393310
9	Pufferteller, ballig	316840
10	Rahmen	350570
11	Motor, vollst.	201540
12	Kardanwelle 19	321310
13	Schaft, mont.	200455
14	Drehgestell, vollst.	202700
15	Kupplung	210830
16	Stromfeder, vollst.	204540
17	Stirnrad z 12	311130
18	Stirnrad z 15	311150
19	Stirnrad z 19	307250
20	Drehgestell, Teil A + Drehgestell, Teil B	324140 324150
21	Treibbradsatz mit Haftreifen	207200
22	Haftreifen	398595
23	Treibbradsatz	207210
24	Drehgestellverkleidung	324160
	Zurüstsatz (Abb. Seite 1)	200570

Technische Änderungen vorbehalten!

Bei Reklamationen  
diese Anleitung bitte über Ihren Fachhändler  
mitsenden an:

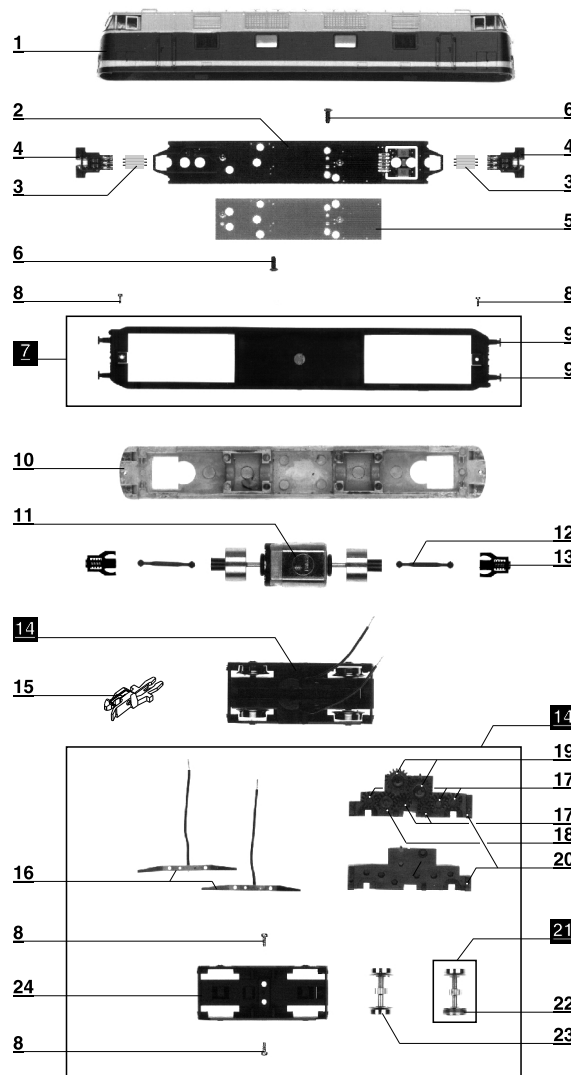
**TILLIG Modellbahnen GmbH & Co. KG**  
Promenade 1 · D-01855 SEBNITZ

Nicht geeignet für Kinder unter 3 Jahren wegen  
abnehmbarer und verschluckbarer Kleinteile  
und Verletzungsgefahr durch funktionsbedingte  
scharfe Ecken und Kanten.

Dieses Produkt darf am Ende seiner Nutzungsdauer  
nicht über den normalen Hausmüll entsorgt werden, sondern  
muß an einem Sammelpunkt für das Recycling von elektrischen  
und elektronischen Geräten abgegeben werden.  
Bitte fragen Sie bei Ihrem Händler oder der Gemeindeverwaltung  
nach der zuständigen Entsorgungsstelle.



### ERSATZTEILLISTE



Lfd.Nr.	Bezeichnung	Art.-Nr.
1	Oberteil, vollst. DR	200248
2	Digitalleiterplatte	398480
3	Jumper	390560
4	Lichtleiterplatte	398490
5	Unterlage für Leiterplatte	398470
6	Schraube DG KB 2,2x6	393410
7	Unterteil, vormont.	200245
8	Schraube PT KB 1,5x4	393310
9	Pufferteller, ballig	316840
10	Rahmen	350570
11	Motor, vollst.	201540
12	Kardanwelle 19	321310
13	Schaft, mont.	200455
14	Drehgestell, vollst.	202700
15	Kupplung	210830
16	Stromfeder, vollst.	204540
17	Stirnrad z 12	311130
18	Stirnrad z 15	311150
19	Stirnrad z 19	307250
20	Drehgestell, Teil A + Drehgestell, Teil B	324140 324150
21	Treibbradsatz mit Haftreifen	207200
22	Haftreifen	398595
23	Treibbradsatz	207210
24	Drehgestellverkleidung	324160
	Zurüstsatz (Abb. Seite 1)	200570

Technische Änderungen vorbehalten!

Bei Reklamationen  
diese Anleitung bitte über Ihren Fachhändler  
mitsenden an:

**TILLIG Modellbahnen GmbH & Co. KG**  
Promenade 1 · D-01855 SEBNITZ

Nicht geeignet für Kinder unter 3 Jahren wegen  
abnehmbarer und verschluckbarer Kleinteile  
und Verletzungsgefahr durch funktionsbedingte  
scharfe Ecken und Kanten.

Dieses Produkt darf am Ende seiner Nutzungsdauer  
nicht über den normalen Hausmüll entsorgt werden, sondern  
muß an einem Sammelpunkt für das Recycling von elektrischen  
und elektronischen Geräten abgegeben werden.  
Bitte fragen Sie bei Ihrem Händler oder der Gemeindeverwaltung  
nach der zuständigen Entsorgungsstelle.