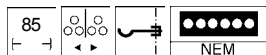


# Diesellok V 100 DB



# TILLIG TBAHN

Art.-Nr. 501351 • 501462 • 501595  
501596



Abbildung zeigt  
Art.-Nr. 501351

© TILLIG

## DAS VORBILD

Das Beschaffungsprogramm der Deutschen Bundesbahn sah Anfang der fünfziger Jahre eine dieselhydraulische Lokomotive mit 1100 PS vor. Sie sollte mit max. 16t Achslast hauptsächlich die Zugleistungen auf Nebenbahnen und untergeordneten Hauptbahnen übernehmen und damit u.a. die Dampfloks der Baureihe 38 (preussische P8) ablösen. Nachdem 1958 die ersten Vorserienloks geliefert wurden, erfolgte die Serienproduktion der Baureihe V100.10 (später Baureihe 211) ab 1961.

Bereits nach kurzer Einsatzzeit zeigte sich, dass eine Lok mit höherer Leistung notwendig war. So entstand die Baureihe V100.20 (später Baureihe 212), die eine Motorleistung von 1350 PS aufwies. Die Maschinen wurden ab 1962 ausgeliefert und bewährten sich sehr gut. So wurden sie zur Standard-Nebenbahnlok der Deutschen Bundesbahn. Auch heute noch sind viele Maschinen bei ausländischen Bahnverwaltungen und privaten Eisenbahnunternehmen zu finden.

## DAS MODELL

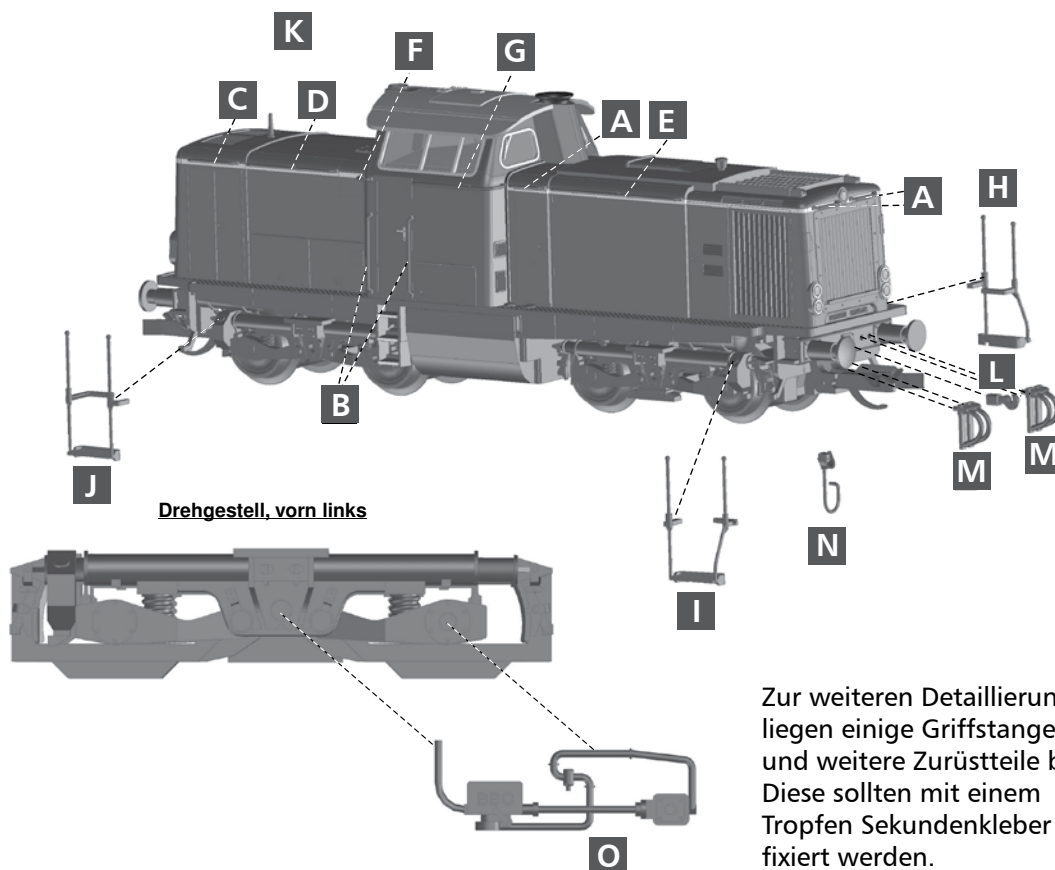
Das Modell ist maßstäblich exakt nachgebildet und besitzt eine authentische Farbgebung und Bedruckung. Alle vier Radsätze sind von einem hochwertigen Mashima-Motor angetrieben. Die Stromabnahme erfolgt ebenfalls von allen vier Radsätzen, wodurch ein reibungsloser Fahrbetrieb gewährleistet ist. Die Beleuchtung des Drei-Licht-Spitzensignals wechselt vorbildgetreu mit der Fahrtrichtung. Zur Wartung des Modells wird das Oberteil abgehoben, indem die Rastungen über den Drehgestellen gelöst werden (Vorbauten zusammendrücken). Bitte das Getriebe nach längerer Betriebszeit nachfetten.

## DIGITALSTEUERUNG

Der Einbau eines Digital-Decoders ist problemlos möglich (Lösen der Schraube an der Unterseite des Tankes). Wir empfehlen den Decoder von Uhlenbrock (TILLIG Art.-Nr. 66021).

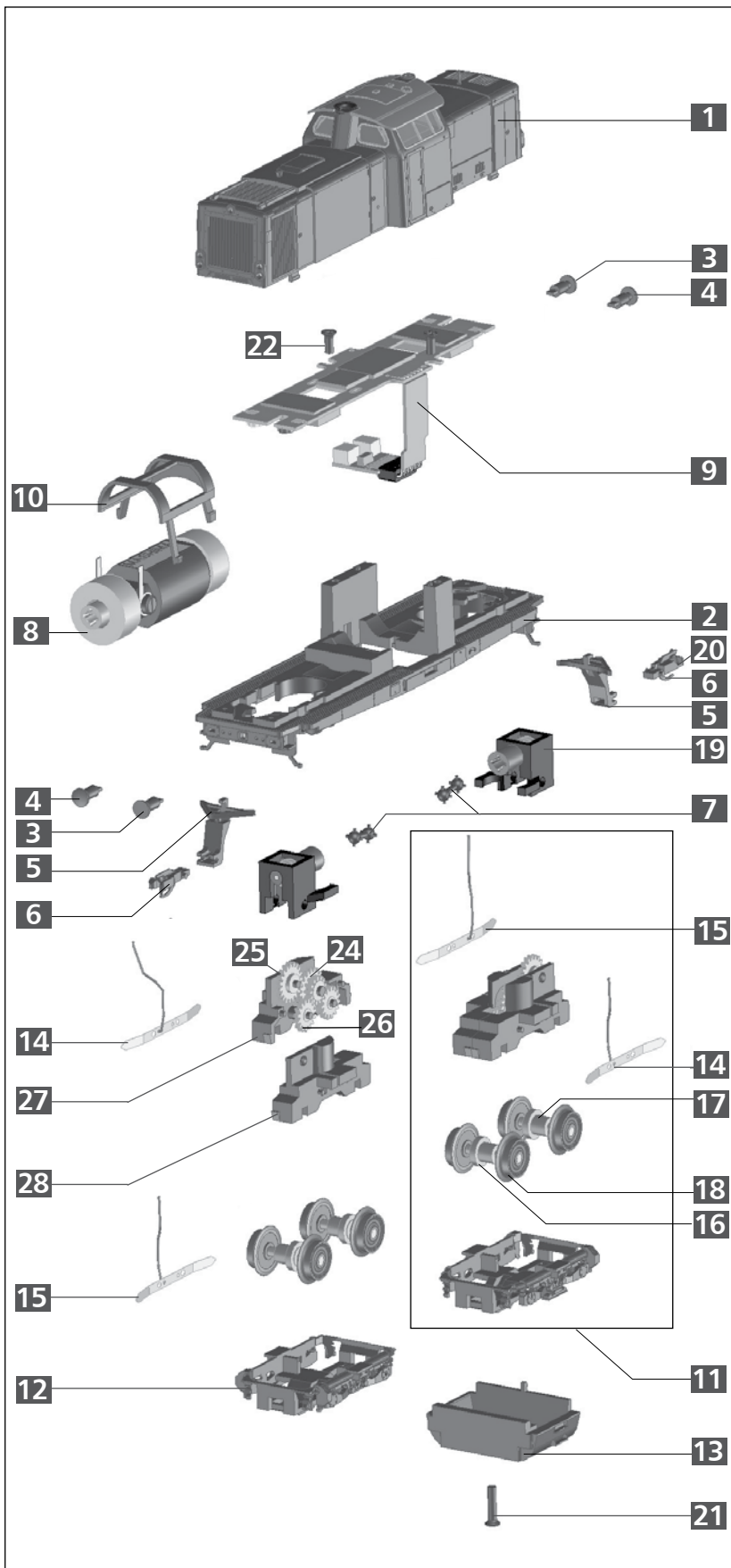
## ZURÜSTTEILE

- A** Griffstange 4,5 mm
- B** Griffstange 9,0 mm
- C** Griffstange 6,6 mm
- D** Griffstange 12,5 mm
- E** Griffstange 19,0 mm
- F** Griffstange, Ecke 1
- G** Griffstange, Ecke 2
- H** Trittstufe A, links
- I** Trittstufe A, rechts
- J** Trittstufe B, links
- K** Trittstufe B, rechts
- L** Kuppelhaken
- M** Bremsschlauch
- N** Steckdose
- O** Sifa



Zur weiteren Detaillierung liegen einige Griffstangen und weitere Zurüstteile bei. Diese sollten mit einem Tropfen Sekundenkleber fixiert werden.

## ERSATZTEILLISTE LOK



Lfd. Nr.	Bezeichnung	Art.-Nr.	501351	501462	501595	501596
1	Oberteil, vollst.		521650	521657	521817	521986
2	Rahmen, dek.		542390	542395	542545	542545
3	Puffer, flach		303080	300603	300603	303080
4	Puffer, ballig		303090	300604	300604	303090
5	Kupplungsdeichsel		530651	530651	530651	530651
6	Kupplungshaken		330049	330049	330049	330049
7	Kardanwelle		301287	301287	301287	301287
8	Motor, vollst.		520583	520583	520583	520583
9	Leiterplatte, vollst.		520584	520584	520584	520584
10	Motorhalter		530653	530653	530653	530653
11	Drehgestell, vollst.		520582	520800	520800	520582
12	Drehgestellverkleidung		530673	530779	530779	530673
13	Tank, dek.		542391	542396	542546	-
	Tank, lack.		-	-	-	542767
14	Stromfeder re., vollst.		200421	200421	200421	200421
15	Stromfeder li., vollst.		200422	200422	200422	200422
16	Radsatz m. Haftreifen		200419	201935	201935	200419
17	Radsatz o. Haftreifen		209120	205042	205042	209120
18	Haftreifen 8,0		227600	227600	227600	227600
19	Schaft, mont.		200455	200455	200455	200455
20	Kupplungskopf		300672	300672	300672	300672
21	Senkschraube		393210	393210	393210	393210
22	Schraube		393220	393220	393220	393220
23	Entstörleiterplatte		396130	396130	396130	396130
24	Zahnrad z20/13		318660	318660	318660	318660
25	Stirnrad z19		307250	307250	307250	307250
26	Zahnrad z15		303040	303040	303040	303040
27	Drehgestell, Teil A		303050	301331	303050	303050
28	Drehgestell, Teil B		303060	301332	303060	303060
o.Abb.	Feder 0,15x13,6		530683	530683	530683	530683
o.Abb.	Trittstufen A+B, kompl.		520670	521658	520911	520670
o.Abb.	Zurüstteile, kompl. o.Trittstufen		520587	521687	520910	520587

**ACHTUNG!**  
Die Lok-Betriebsnummern der Artikel wechseln unter Umständen bei Neuproduktion. Ersatzteile zu den Art.-Nr. tragen die jeweils in der Produktion befindlichen Betriebsnummern. Ersatzteile mit älteren Betriebsnummern nur solange Vorrat reicht.

### TILLIG Modellbahnen GmbH

Promenade 1, 01855 Sebnitz

Tel.: +49 (0)35971 / 903-45

Fax: +49 (0)35971 / 903-19

Service-Hotline: unsere aktuellen Hotline-Zeiten finden Sie unter: [www.tillig.com](http://www.tillig.com)

Technische Änderungen vorbehalten!

Bei Reklamationen wenden Sie sich bitte an Ihren Fachhändler.



Nicht geeignet für Kinder unter 14 Jahren wegen abnehmbarer und verschluckbarer Kleinteile und Verletzungsgefahr durch funktionsbedingte scharfe Ecken und Kanten.



Dieses Produkt darf am Ende seiner Nutzungsdauer nicht über den normalen Hausmüll entsorgt werden, sondern muss an einem Sammelpunkt für das Recycling von elektrischen und elektronischen Geräten abgegeben werden.

Bitte fragen Sie bei Ihrem Händler oder der Gemeindeverwaltung nach der zuständigen Entsorgungsstelle.