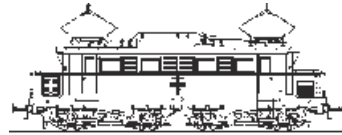




- E 44 der DRG, Ep. II - Art.-Nr. 02422
- E 44 der DR, Ep. III - Art.-Nr. 02420
- E 44 der DR, Ep. III - Art.-Nr. 02424
- E 44 der DB, Ep. III - Art.-Nr. 02421
- BR 244 der DR, Ep. IV - Art.-Nr. 02423
- BR 144 der DB, Ep. IV - Art.-Nr. 02425
- BR 144 der DB, Ep. IV - Art.-Nr. 02426
- E 44 der DRG, Ep. II - Art.-Nr. 02427



### DAS VORBILD

Die Deutsche Reichsbahn-Gesellschaft (DRG) stellte ab 1931, aufbauend auf die Erfahrungen mit drei Probelokomotiven, die Baureihe E 44 in Dienst.

Die Lokomotiven wurden den gestellten Anforderungen stets gerecht. Sie konnten 2000 t - Güterzüge in der Waagerechten mit 75 und 700 t - Personenzüge mit 90 km/h befördern. Dabei wurden monatliche Laufleistungen von über 20 000 km erreicht.

Bis 1945 wurden 179 Loks der E 44 beschafft. In den Kriegsjahren ersetzte man Bauteile aus Kupfer durch solche aus sogenannten Heimstoffen. Dadurch konnte die Baureihe als KEL 1 (Kriegselektrolokomotive) weitergebaut werden. Sie erhielten den Spitznamen "Heimstoffloks".

Ende 1969 waren noch 169 E 44 in Betrieb, davon 44 bei der DR. Ab 1970 wurden sie bei der DR als 244, bei der DB als 144 bezeichnet.

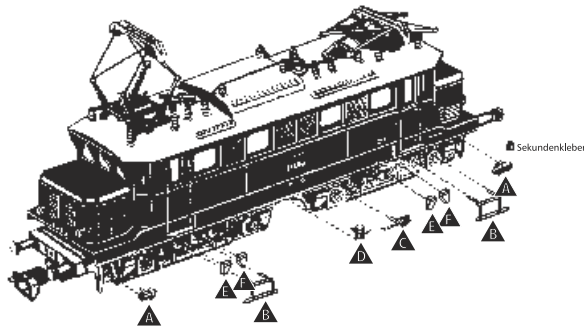
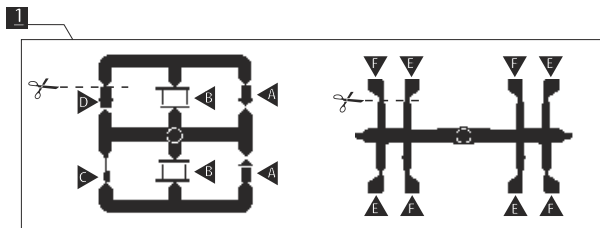
### DAS MODELL

Die TT-Elektrolok E 44 wurde in der Detaillierung dem Vorbild weitestgehend nachempfunden. Farbgebung und Beschriftung entsprechen der jeweils nachgebildeten Eisenbahnepoche.

Angetrieben wird die Lok über zwei Schnecken mit Schwungmasse und Stirnradantrieb, die auf alle vier Achsen wirken. Die Räder einer Achse sind mit Haftreifen versehen. Dieses Antriebskonzept und die große Ballastierung sorgen für eine gute Zugkraft und weichen Auslauf. Die Stromaufnahme kann wahlweise über die Räder oder über die Dachstromabnehmer erfolgen. Der Umschal-ter befindet sich oberhalb des Drehgestells auf der Leiterplatte. Er ist von der Unterseite der Lok, ohne diese zu öffnen, erreichbar. Das Spitzenlicht wechselt mit der Fahrtrichtung.

Dem Modell liegen in der Verpackung zwei Satzspritzlinge mit Zurüstteilen bei. Durch ihren Anbau kann das vorbildgetreue Aussehen der Lok weiter erhöht werden.

### ZURÜSTTEILLISTE



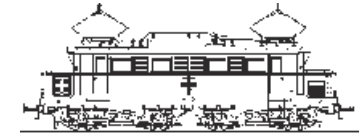
Lfd.Nr. Bezeichnung Art.-Nr.

1	Zurüstsatz, rot	200810
	- enthält A, B, C, D, E, F	
	(02420; 02423)	
	Zurüstsatz, schwarz	200820
	- enthält A, B, C, D, E, F	
	(02421; 02422; 02424; 02425; 02426; 02427)	
A	Bremszylinder	
B	Tritte	
C	Tachogenerator	
D	Luftbehälter	
E	Sandkästen 1	
F	Sandkästen 2	

Zurüstteile abtrennen und in die Öffnungen der Drehgestelle einstecken. Luftbehälter und Tachogenerator nur auf der Maschinenraumseite. (Erkennbar an den 4 Fenstern in der Seitenwand.)



- E 44 der DRG, Ep. II - Art.-Nr. 02422
- E 44 der DR, Ep. III - Art.-Nr. 02420
- E 44 der DR, Ep. III - Art.-Nr. 02424
- E 44 der DB, Ep. III - Art.-Nr. 02421
- BR 244 der DR, Ep. IV - Art.-Nr. 02423
- BR 144 der DB, Ep. IV - Art.-Nr. 02425
- BR 144 der DB, Ep. IV - Art.-Nr. 02426
- E 44 der DRG, Ep. II - Art.-Nr. 02427



### DAS VORBILD

Die Deutsche Reichsbahn-Gesellschaft (DRG) stellte ab 1931, aufbauend auf die Erfahrungen mit drei Probelokomotiven, die Baureihe E 44 in Dienst.

Die Lokomotiven wurden den gestellten Anforderungen stets gerecht. Sie konnten 2000 t - Güterzüge in der Waagerechten mit 75 und 700 t - Personenzüge mit 90 km/h befördern. Dabei wurden monatliche Laufleistungen von über 20 000 km erreicht.

Bis 1945 wurden 179 Loks der E 44 beschafft. In den Kriegsjahren ersetzte man Bauteile aus Kupfer durch solche aus sogenannten Heimstoffen. Dadurch konnte die Baureihe als KEL 1 (Kriegselektrolokomotive) weitergebaut werden. Sie erhielten den Spitznamen "Heimstoffloks".

Ende 1969 waren noch 169 E 44 in Betrieb, davon 44 bei der DR. Ab 1970 wurden sie bei der DR als 244, bei der DB als 144 bezeichnet.

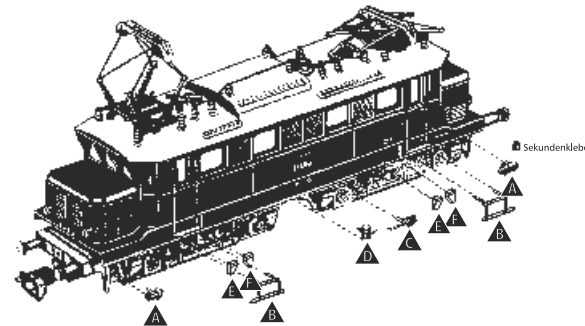
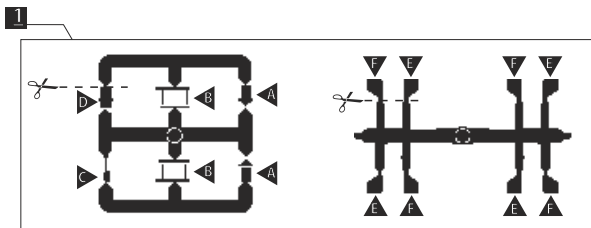
### DAS MODELL

Die TT-Elektrolok E 44 wurde in der Detaillierung dem Vorbild weitestgehend nachempfunden. Farbgebung und Beschriftung entsprechen der jeweils nachgebildeten Eisenbahnepoche.

Angetrieben wird die Lok über zwei Schnecken mit Schwungmasse und Stirnradantrieb, die auf alle vier Achsen wirken. Die Räder einer Achse sind mit Haftreifen versehen. Dieses Antriebskonzept und die große Ballastierung sorgen für eine gute Zugkraft und weichen Auslauf. Die Stromaufnahme kann wahlweise über die Räder oder über die Dachstromabnehmer erfolgen. Der Umschal-ter befindet sich oberhalb des Drehgestells auf der Leiterplatte. Er ist von der Unterseite der Lok, ohne diese zu öffnen, erreichbar. Das Spitzenlicht wechselt mit der Fahrtrichtung.

Dem Modell liegen in der Verpackung zwei Satzspritzlinge mit Zurüstteilen bei. Durch ihren Anbau kann das vorbildgetreue Aussehen der Lok weiter erhöht werden.

### ZURÜSTTEILLISTE



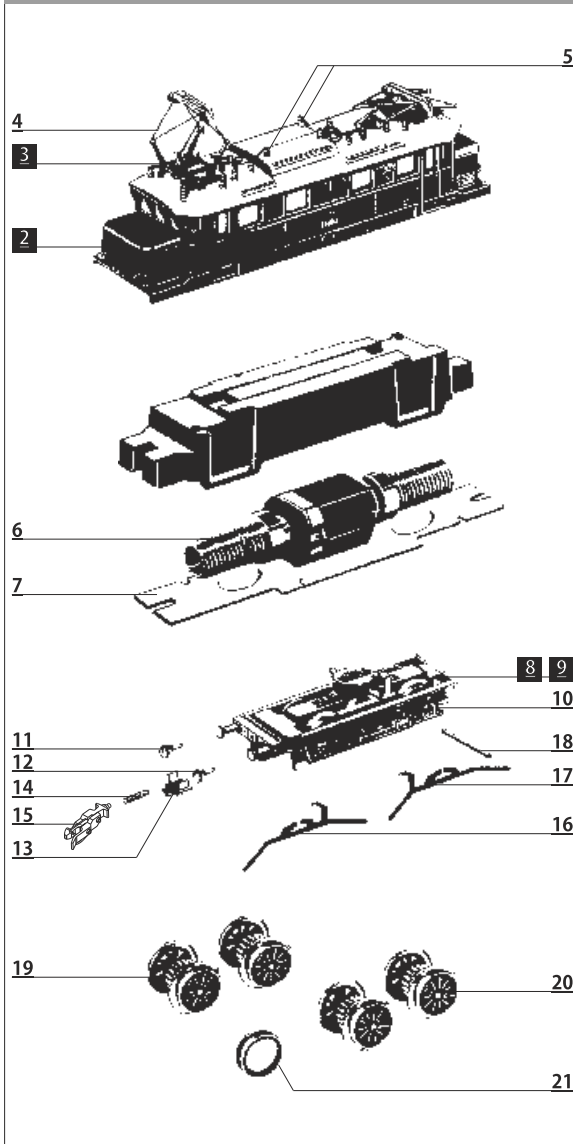
Lfd.Nr. Bezeichnung Art.-Nr.

1	Zurüstsatz, rot	200810
	- enthält A, B, C, D, E, F	
	(02420; 02423)	
	Zurüstsatz, schwarz	200820
	- enthält A, B, C, D, E, F	
	(02421; 02422; 02424; 02425; 02426; 02427)	
A	Bremszylinder	
B	Tritte	
C	Tachogenerator	
D	Luftbehälter	
E	Sandkästen 1	
F	Sandkästen 2	

Zurüstteile abtrennen und in die Öffnungen der Drehgestelle einstecken. Luftbehälter und Tachogenerator nur auf der Maschinenraumseite. (Erkennbar an den 4 Fenstern in der Seitenwand.)



### ERSATZTEILLISTE



Lfd. Nr.	Bezeichnung	Art.-Nr.
2	Oberteil, kompl. (02420)	200770
	Oberteil, kompl. (02421)	201360
	Oberteil, kompl. (02422)	200620
	Oberteil, kompl. (02423)	201280
	Oberteil, kompl. (02424)	224570
	Oberteil, kompl. (02425)	200025
	Oberteil, kompl. (02426)	201436
	Oberteil, kompl. (02427)	201885
3	Dach-SA, kompl. (02420/23)	200074
	Dach-SA, kompl. (02421/24/25/26)	200075
	Dach-SA, kompl. (02422/27)	200076
4	Dachstromabnehmer (02420/23)	395980
	Dachstromabnehmer (02421/24/25/26)	395970
	Dachstromabnehmer (02422/27)	395090
5	GS Dachteile für E-Lok	203480
6	Motor mit Schnecke	200780
7	Leiterplatte	396300
8	Drehgestell, vorn; rot (02420/23)	201509
	Drehgestell, vorn; sw (21/22/24/25/26/27)	201512
9	Drehgestell, hinten; rot (02420/23)	201511
	Drehgestell, hinten; sw (21/22/24/25/26/27)	201513
10	Drehgest-verkldg.; rot (02420/23)	321380
	Drehgest-verkldg.; sw (21/22/24/25/26/27)	321660
11	Pufferteller, ballig	316840
12	Pufferteller, flach	316830
13	Kuppelkastenabd.; rot (02420/23)	317510
	Kuppelkastenabd.; sw (21/22/24/25/26/27)	316620
14	Kupplungsdruckfeder	396170
15	Kupplung	210810
16	Stromfeder, vorn	330041
17	Stromfeder, hinten	330042
18	Zylinderstift 1,5x2 mm	390530
19	Treibradsatz; rot (02420/23)	207150
	Treibradsatz; sw (21/22/24/25/26/27)	207440
20	Treibrads. m. Haftr.; rot (02420/23)	207290
	Treibrads. m. Haftr.; sw (21/22/24/25/26/27)	207460
21	Haftreifen	227445

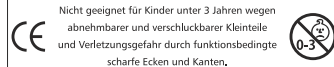
#### Achtung!

Die Lok-Betriebsnummern der Artikel wechseln unter Umständen bei Neuproduktion. Ersatzteile zu den Art.-Nr. tragen die jeweils in der Produktion befindlichen Betriebsnummern. Ersatzteile mit älteren Betriebsnummern nur solange Vorrat reicht.

Technische Änderungen vorbehalten!

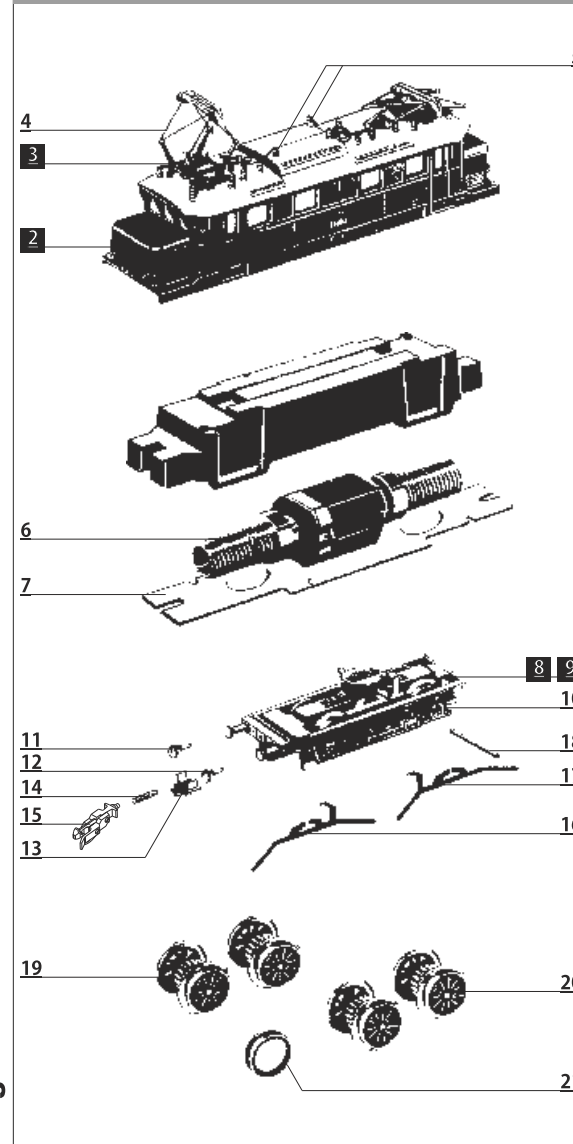
Bei Reklamationen diese Anleitung bitte über Ihren Fachhändler mitsenden an:

TILLIG Modellbahnen GmbH  
Promenade 1, 01855 Sebnitz  
Tel.: +49 (0)35971 903-0, [www.tillig.com](http://www.tillig.com)



Dieses Produkt darf am Ende seiner Nutzungsdauer nicht über den normalen Hausmüll entsorgt werden, sondern muss an einem Sammelpunkt für das Recycling von elektrischen und elektronischen Geräten abgegeben werden. Bitte fragen Sie bei Ihrem Händler oder der Gemeindeverwaltung nach der zuständigen Entsorgungsstelle.

### ERSATZTEILLISTE



Lfd. Nr.	Bezeichnung	Art.-Nr.
2	Oberteil, kompl. (02420)	200770
	Oberteil, kompl. (02421)	201360
	Oberteil, kompl. (02422)	200620
	Oberteil, kompl. (02423)	201280
	Oberteil, kompl. (02424)	224570
	Oberteil, kompl. (02425)	200025
	Oberteil, kompl. (02426)	201436
	Oberteil, kompl. (02427)	201885
3	Dach-SA, kompl. (02420/23)	200074
	Dach-SA, kompl. (02421/24/25/26)	200075
	Dach-SA, kompl. (02422/27)	200076
4	Dachstromabnehmer (02420/23)	395980
	Dachstromabnehmer (02421/24/25/26)	395970
	Dachstromabnehmer (02422/27)	395090
5	GS Dachteile für E-Lok	203480
6	Motor mit Schnecke	200780
7	Leiterplatte	396300
8	Drehgestell, vorn; rot (02420/23)	201509
	Drehgestell, vorn; sw (21/22/24/25/26/27)	201512
9	Drehgestell, hinten; rot (02420/23)	201511
	Drehgestell, hinten; sw (21/22/24/25/26/27)	201513
10	Drehgest-verkldg.; rot (02420/23)	321380
	Drehgest-verkldg.; sw (21/22/24/25/26/27)	321660
11	Pufferteller, ballig	316840
12	Pufferteller, flach	316830
13	Kuppelkastenabd.; rot (02420/23)	317510
	Kuppelkastenabd.; sw (21/22/24/25/26/27)	316620
14	Kupplungsdruckfeder	396170
15	Kupplung	210810
16	Stromfeder, vorn	330041
17	Stromfeder, hinten	330042
18	Zylinderstift 1,5x2 mm	390530
19	Treibradsatz; rot (02420/23)	207150
	Treibradsatz; sw (21/22/24/25/26/27)	207440
20	Treibrads. m. Haftr.; rot (02420/23)	207290
	Treibrads. m. Haftr.; sw (21/22/24/25/26/27)	207460
21	Haftreifen	227445

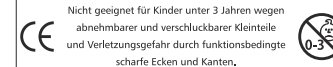
#### Achtung!

Die Lok-Betriebsnummern der Artikel wechseln unter Umständen bei Neuproduktion. Ersatzteile zu den Art.-Nr. tragen die jeweils in der Produktion befindlichen Betriebsnummern. Ersatzteile mit älteren Betriebsnummern nur solange Vorrat reicht.

Technische Änderungen vorbehalten!

Bei Reklamationen diese Anleitung bitte über Ihren Fachhändler mitsenden an:

TILLIG Modellbahnen GmbH  
Promenade 1, 01855 Sebnitz  
Tel.: +49 (0)35971 903-0, [www.tillig.com](http://www.tillig.com)



Dieses Produkt darf am Ende seiner Nutzungsdauer nicht über den normalen Hausmüll entsorgt werden, sondern muss an einem Sammelpunkt für das Recycling von elektrischen und elektronischen Geräten abgegeben werden. Bitte fragen Sie bei Ihrem Händler oder der Gemeindeverwaltung nach der zuständigen Entsorgungsstelle.