



Einige technische Daten des Modells

| | |
|-------------------------------|----------------------|
| Achsfolge: | 1'D' |
| LüP: | 145,4mm |
| Nennspannung: | 12V |
| System: | 2 Leiter Gleichstrom |
| Kleinster befahrbarer Radius: | 267mm |
| Lokgewicht: | 185g |
| Stromaufnahme Lok: | 300mA |

Modell der Dampflokomotive 65 1007-7 TT

Das Vorbild: Die Deutsche Reichsbahn schuf nach dem Krieg eine neue Tenderlokomotive für den Berufsverkehr. Sie wurde in Zusammenarbeit mit dem Technischen Zentralamt am Institut für Schienenfahrzeugbau in Berlin-Adlershof konstruiert. Als erste Baumusterlokomotive wurde Ende 1954 die 65 1001 vom LEW Hennigsdorf geliefert. Die Serienfertigung erfolgte bei Lokomotivbau „Karl Marx“ in Babelsberg. Bis 1957 stellte die DR 88 Maschinen in Dienst. Ihr Haupteinsatzgebiet war der Personenzugdienst, einige Maschinen erhielten Wendezugsteuerung und waren mit Doppelstockeinheiten u.a. auf den Strecken Meißen - Dresden - Bad Schandau und Altenburg - Gera - Göschwitz im Berufsverkehr eingesetzt. Im Jahr 1967 wurden alle Maschinen mit Giesl-Flachejektor, auch „Quetschese“ genannt, nachgerüstet. Erhalten sind heute noch drei Lokomotiven dieser Baureihe.

Das Modell: Die detailgetreue Nachbildung des berühmten Vorbildes erreicht dieses Modell durch die vielen angesetzten Teile. Die seidenmatte Lackierung mit lupenreiner Beschriftung geben der Lokomotive die entsprechende optische Wirkung. Der fünfpolige Motor mit Schwungmasse, die Digitalschnittstelle, die Konstantstrombeleuchtung schon bei niedrigen Geschwindigkeiten sowie die Kurzkupplungskinemaatik mit NEM-Kupplungsaufnahme geben der Lokomotive ihren technischen Standard.

Wir wünschen Ihnen viel Freude mit unserem Modell!

Auspacken

Die Lokomotive mittels der Folie vorsichtig nach oben herausnehmen.

Einfahren

Wir empfehlen eine kurze Einlaufzeit in beide Richtungen. Die Lok durchfährt einen exakt verlegten Mindestradius von 267mm. Bei kleinen Radien sind die Leitern unter dem Führerhaus zu entfernen (Punkt 9).

Zurüsten (Abbildung 1)

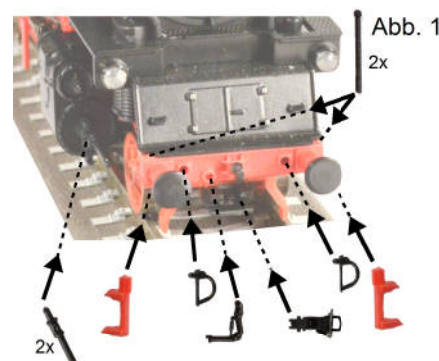
Im Zurüstbeutel befinden sich zwei Standard-Bügelkupplungen, die in die NEM-Schächte gesteckt werden können. Ebenfalls beigelegte Teile wie Bremsschläuche, Rangiertritte und Dampfkupplungen können an den Pufferbohlen vorsichtig montiert werden (an der Lokseite, wo eine Kupplung montiert ist, Zurüstteile nicht montieren). Kolbenstangenschutzrohre bei kleinen Radien nicht verwenden.

Digitalbetrieb (Abbildung 2 und 3)

- Lokdemontage Punkte 1 bis 6
- Brückenstecker abziehen und aufbewahren, am besten in Originalverpackung
- Dekoder mit unserem Adapterstecker (unter Artikelnr.: 01146 erhältlich) verbinden und in die Schnittstelle stecken, Informationen des Dekoderherstellers beachten!

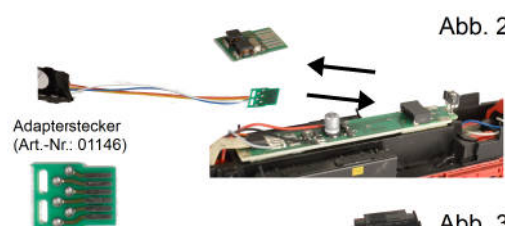
Achtung! Dekoder gegenüber Leiterplatte isolieren. Kurzschlussgefahr!

- Zusammenbau



Demontage der Lok (Abbildung 3)

- 1 Tenderoberteil nach hinten abziehen (ggf. Puffer abziehen)
- 2 Führerhaus an Unterkante vorsichtig spreizen und nach oben abziehen
- 3 Steckerbindung des Flachkabels am Kessel lösen
- 4 Rauchkammertür nach vorn abziehen
- 5 Spange nach vorn entfernen
- 6 Rastnasen unter Führerhaus zusammendrücken und Kessel nach oben ziehen
- 7 Rastnasen auf dem Tendergewicht zusammendrücken und nach oben abziehen
- 8 Drehgestellblenden oben leicht spreizen und nach unten abziehen

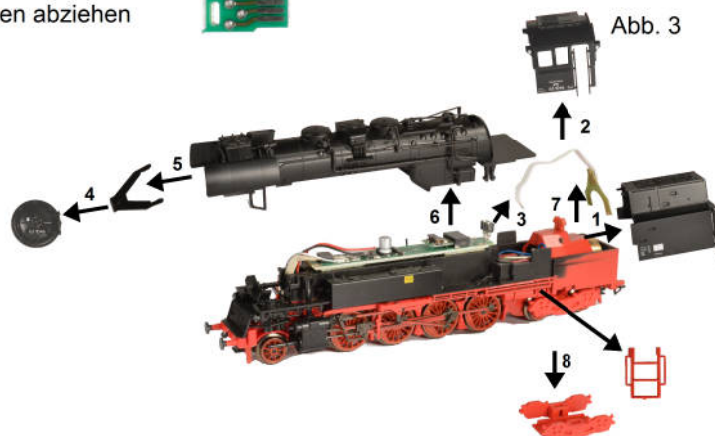


Wartung und Pflege

Um an Ihrem Lokmodell lange Freude zu haben, sind in gewissen Abständen einige Wartungsarbeiten zu empfehlen:

- Reinigung des gesamten Fahrwerkes von Staub und Faserresten (besonders an Radschleifern und Steuerungsteilen)
- beim Wechsel von Haftreifen Punkt 8 ausführen, Reifennut ggf. von Schmutz befreien und neue Haftreifen gleichmäßig aufziehen, Zusammenbau
- versehen Sie alle Achslager von der Lokunterseite mit einem kleinen Tropfen Öl
- nach Demontage der Lok (1...7) sind die Schnecke und äußerst sparsam die Motorlager zu ölen

Achtung! Verwenden Sie bitte nur für diese Zwecke im Fachhandel angebotene Schmierstoffe. Das Getriebe ist mit einer dauerhaften Fettfüllung versehen und bedarf keiner weiteren Pflege.



Bitte beachten Sie:

Das Modell darf nur in vollständigem Zustand betrieben werden. Bei unsachgemäßem Gebrauch besteht Verletzungsgefahr. Besondere Aufmerksamkeit ist bei der Benutzung durch Kinder erforderlich. Geltendmachung von Garantieansprüchen bedürfen der Originalverpackung, des Kaufbelegs und der Unversehrtheit der Versiegelung. Technische Änderungen vorbehalten.

ERSATZTEILBLATT

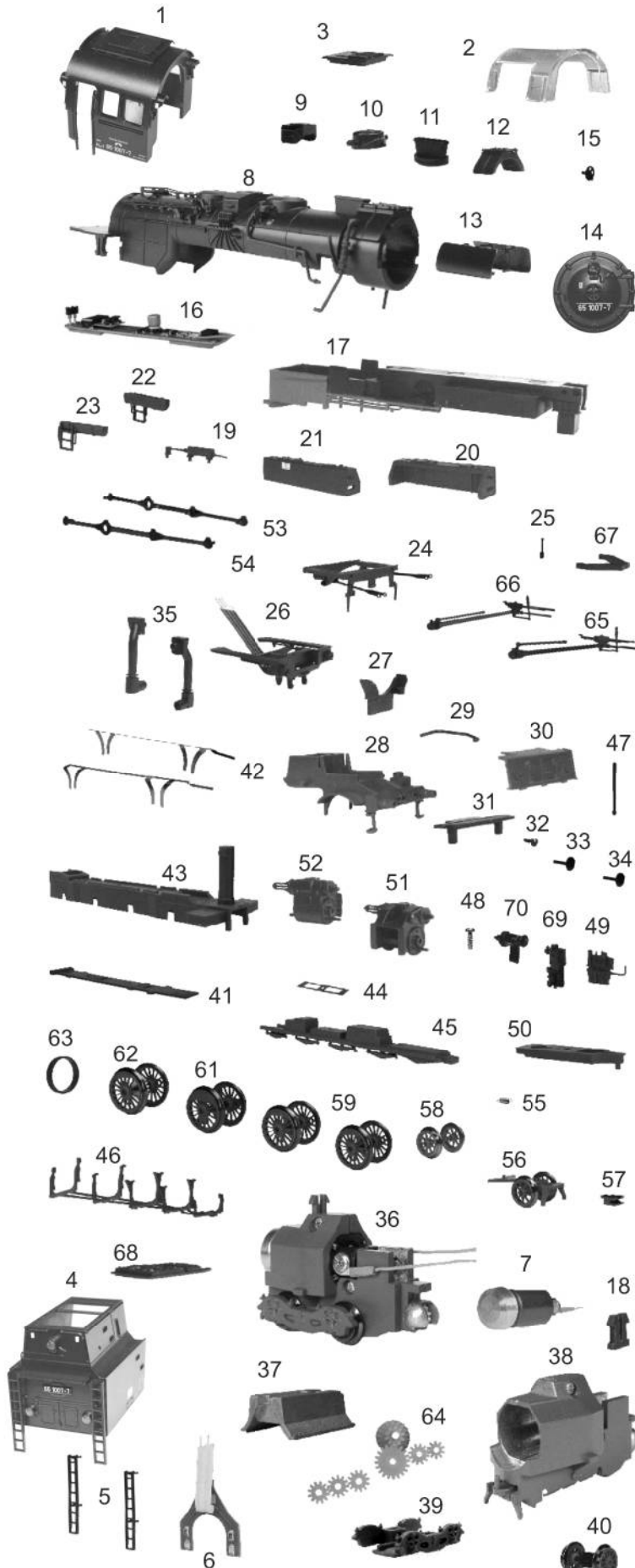


MODELLBAU GMBH

Gützold Modellbau GmbH – Industrierandstraße 16 – 08060 Zwickau - Tel.: +49 (0) 375 58959-0 – Fax: +49 (0) 375 58959-25

Lok: 65 1007-7 TT

Art.-Nr.: 72070



| Pos. | Bestell-Nr. | Ersatzteilbezeichnung | Pr.-Gr. |
|------|-------------|---|---------|
| 1 | 72070-01 | Führerhaus kompl. | 18 |
| 2 | 72100-02 | Fenster | 8 |
| 3 | 72100-03 | Schutzgitter | 6 |
| 4 | 72070-02 | Tendergehäuse kompl. | 18 |
| 5 | 72100-05 | Leiter Tender 2x | 5 |
| 6 | 72100-06 | Leiterplatte Lampe hinten | 12 |
| 7 | 72100-07 | Motor kompl. | 18 |
| 8 | 72200-03 | Kessel kompl. | 20 |
| 9 | 72100-09 | Sandkasten | 7 |
| 10 | 72100-10 | Dampfdom 2x | 9 |
| 11 | 72200-04 | Schornstein | 7 |
| 12 | 72100-12 | Mischvorwärmer | 8 |
| 13 | 72100-13 | Windleitbleche rechts+links | 9 |
| 14 | 72070-03 | Rauchkammertür kompl. | 12 |
| 15 | 72100-15 | Handrad Rauchkammertür | 4 |
| 16 | 72100-16 | Leiterplatte Tragrahmen | 13 |
| 17 | 72100-17 | Tragrahmen | 14 |
| 18 | 72100-18 | Drehgestellhalter | 3 |
| 19 | 72100-19 | Steuerkasten und -welle | 7 |
| 20 | 72070-04 | Wasserkasten links | 11 |
| 21 | 72070-05 | Wasserkasten rechts | 11 |
| 22 | 72100-22 | Luftkessel mit Leiter links | 11 |
| 23 | 72100-23 | Luftkessel mit Leiter rechts | 11 |
| 24 | 72100-24 | Gleitbahnträger | 12 |
| 25 | 72100-25 | Handstange (Wasserkästen) | 3 |
| 26 | 72100-26 | Pumpenträger kompl. | 15 |
| 27 | 72100-27 | Kesselkragen | 7 |
| 28 | 72100-28 | Vorbau | 10 |
| 29 | 72100-29 | Leitung | 4 |
| 30 | 72100-30 | Verkleidung | 9 |
| 31 | 72100-31 | Trittplatte | 7 |
| 32 | 72100-32 | Kuppelhaken | 2 |
| 33 | 72100-33 | Puffer, rund | 2 |
| 34 | 72100-34 | Puffer, flach | 2 |
| 35 | 72100-35 | Dampfrohre rechts+links | 8 |
| 36 | 72100-36 | Drehgestell vollständig | 23 |
| 37 | 72100-37 | Gewicht | 6 |
| 38 | 72100-38 | Getriebe vollständig | 14 |
| 39 | 72100-39 | Drehgestellblende | 9 |
| 40 | 72100-40 | Radsatz mit Zahnrad | 9 |
| 41 | 72100-41 | Lokrahmenabdeckung | 3 |
| 42 | 72100-42 | Radschleifer rechts+links | 11 |
| 43 | 72100-43 | Lokrahmen | 12 |
| 44 | 72100-44 | Achsfeder | 2 |
| 45 | 72100-45 | Bodenplatte | 10 |
| 46 | 72100-46 | Bremsgestänge | 11 |
| 47 | 72100-47 | Handstange | 3 |
| 48 | 72100-48 | Schraube KA 18x6 T WN 11 2 | 2 |
| 49 | 72100-49 | Speisepumpe | 2 |
| 50 | 72100-50 | Wippe | 4 |
| 51 | 72100-51 | Zylinder links | 8 |
| 52 | 72100-52 | Zylinder rechts | 8 |
| 53 | 72100-53 | Kuppelstange links | 8 |
| 54 | 72100-54 | Kuppelstange rechts | 8 |
| 55 | 72100-55 | Zugfeder | 2 |
| 56 | 72100-56 | Vorläufer | 11 |
| 57 | 72100-57 | Kupplungsaufnahme TT | 3 |
| 58 | 72100-58 | Radsatz | 9 |
| 59 | 72100-59 | Radsatz | 9 |
| 61 | 72100-61 | Radsatz | 9 |
| 62 | 72100-62 | Radsatz mit Zahnrad | 9 |
| 63 | 72100-63 | Haftreifen (10x) | 7 |
| 64 | 72100-64 | Satz Zahnräder | 11 |
| 65 | 72100-65 | Steuerung links | 12 |
| 66 | 72100-66 | Steuerung rechts | 12 |
| 67 | 72100-67 | Spange | 6 |
| 68 | 72100-68 | Kohleeinsatz | 8 |
| 69 | 72100-69 | Luftpumpe | 2 |
| 70 | 72100-70 | Lichtmaschine | 2 |
| | 72100-72 | Ersatzfeder Motor | 2 |
| | 01145 | Kohlen | / |
| | 72070-06 | Zurüstbeutel (Adapter, 2x Kolbenstangenschutzrohr, 4x Bremsschlauch, 2x Dampfschlauch, 2x Rangiertritt vorn, 2x Handstange vorn, 2x Kupplungen) | 10 |