

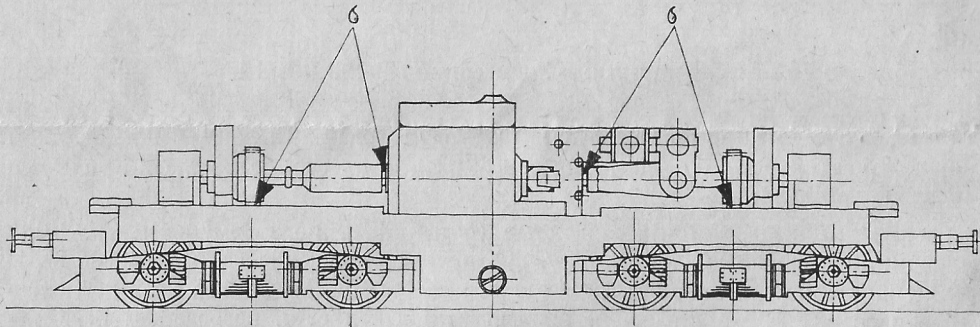
Operating instructions – Electric locomotive E 499, YC 1

The electric locomotive E 499 of the ČSD was designed by the Škoda works in 1953 for passenger- and goods train service. It is rated for a maximum speed of 120 km/h. In your TT-model, which in its form and inscriptions is true to type, all four wheel-sets are driven. Ballasting provides a good tractive effort. An optional operation by overhead line or rail is possible by reversing a screw in the roof.

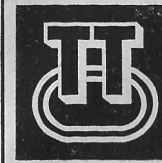
The removal of the upper part of the locomotive is necessary only for re-oiling. In that case the screw in the centre of the roof is loosened and the casing is lifted off. Then the ballast weights are taken off.

To replace the carbons the brush holder springs are lifted just a little and then turned aside over the edge of the brush holder. After replacement of the carbon, which is carried out most easily by means of a pincette, turn the springs back into their initial position.

We wish you much pleasure with your TT-hobby!

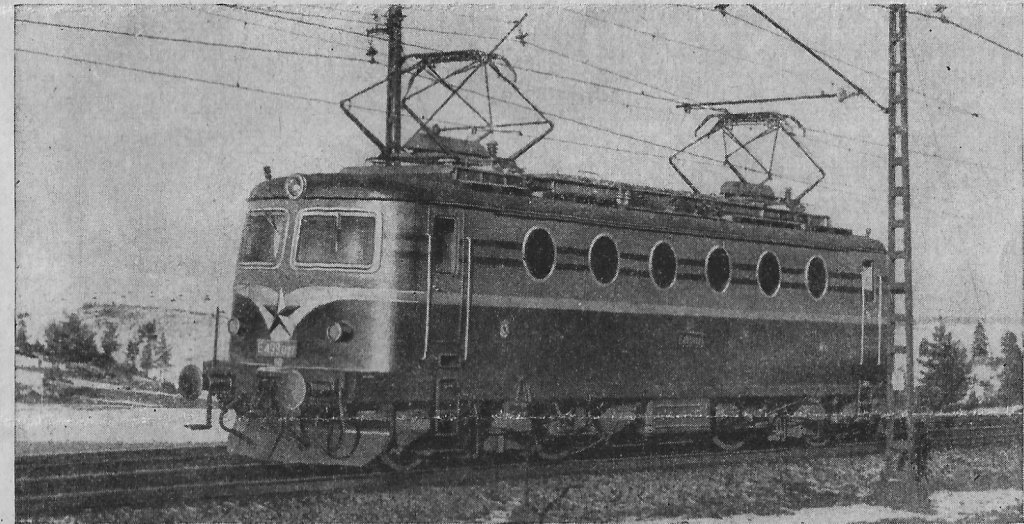


VEB Berliner TT-Bahnen DDR 1055 Berlin



37 563

E 499 YC 1



Elektrische Lokomotive E 499 / YC 1

Art. Nr. 2311, 2312, 2313

Die Elektrolok E 499 der ČSD wurde 1953 von den Škoda-Werken für den Reisezug- und Güterzugdienst entwickelt. Die Höchstgeschwindigkeit ist mit 120 km/h festgelegt.

Bei Ihrem TT-Modell, das in seiner äußeren Form und seiner Beschriftung dem Vorbild entspricht, sind alle vier Radsätze angetrieben. Durch Ballastierung wird eine gute Zugkraft erreicht. Wahlweiser Oberleitungs- und Unterleitungsbetrieb ist durch Umschalten einer Schraube auf dem Dach möglich.

Das Abnehmen des Lokoberteils ist nur beim Nachölen erforderlich. Dazu wird die Schraube in der Mitte des Daches gelöst und das Gehäuse nach oben abgehoben. Anschließend werden die Ballastgewichte abgenommen.

Um den Wechsel der Motorkohlen vornehmen zu können, werden die Federn am Bürstenhalter nur ganz wenig angehoben und über den Rand des Bürstenhalters hinaus zur Seite gedreht. Nach dem Kohlewechsel, den Sie am besten mit einer Pinzette vornehmen, drehen Sie die Federn wieder in die Ausgangsstellung zurück.

Wir wünschen Ihnen viel Freude mit dem TT-hobby!

Instrukcja obsługi – elektryczna lokomotywa E 499 / YC 1

Elektrowóz E 499 Czechosłowackich Kolei Państwowych (ČSD) wyprodukowały Zakłady Skoda w 1953 roku dla ruchu pasażerskiego i towarowego. Osiąga on maksymalną szybkość 120 km/godz.

Wasz model, który formą zewnętrzną i odczowaniem w pełni odpowiada oryginałowi, posiada napęd na wszystkie cztery zestawy kół. Wybalastowanie zwiększa mu znacznie siłę uciągu. Zasilanie dowolne – z sieci napowietrznej, lub poprzez szyny – uzyskujemy przekręcając odpowiednio szrubkę w dachu lokomotywy. Zdejmowanie obudowy lokomotywy stosujemy tylko przy oliwieniu. Wtym celu odkręcamy szrubkę w środku dachu i podnosimy obudowę. Następnie wyjmujemy ciężarki balastu.

Chcąc wymienić szczotki w silniczku należy unieść lekko sprężynki przytrzymywacza szczotek i przekręcić je na boki. Po wymianie szczotek (najlepiej przy użyciu pincetki) przekręcamy sprężynki do pierwotnego położenia.

Życzmy Państwu wiele przyjemnych chwil spędzonych przy TT-hobby!

Használati útmutató

E 499 / YC 1 sorozatu villamosmozdony

A Skoda Művekben épített E 499 sorozatú villamos mozdonyokat a Csehszlovák Államvasutak /ČSD/ 1953-tól kezdve használják, személy- és tehervonatok továbbítására; legnagyobb sebességük 120 km/ó.

Az élethűen kidolgozott és feliratokkal ellátott TT-modell motorja mind a négy tengelyt meghajtja, a beépített ballaszt súlyok igen nagy vonóerőt biztosítanak.

A tetőn elhelyezett csavar elforgatásával a mozdony áramellátása felsővezetékre is átkapcsolható.

A forgóalkatrészeknek időnként szükségessé váló olajozásához a felül található csavart kicsavarjuk, a mozdonytestet leemeljük a futóműről, majd a ballaszt súlyokat is kiemeljük.

A motor szénkeféinek cseréjekor a keferugókat kicsit megemeljük és kihajlítjuk a kefetartó szélére. A kefecseré után – amit célszerű csipesszel elvégezni – a rugókat visszahelyezzük eredeti helyzetükbe.

Sok örömet kívánunk a TT-hobbyhoz!



Návod k použití – elektrická lokomotiva řady E 499 / YC 1

Elektrickou lokomotivu řady E 499 ČSD vyvinula v roce 1953 světoznámá firma Škoda v Plzni. Lokomotiva je určena jak pro dopravu osobních, tak i nákladních vlaků a dosahuje maximální rychlosti 120 km/hod. Všechny 4 hnací dvojkolí našeho modelu TT jsou poháněna. Model odpovídá jak svým tvarem tak i napsy své skutečné předloze a dosahuje díky vloženým závažím dobré tažné síly. Lokomotivu lze přepínačem přepnout na odběr proudu z kolejí nebo z vrchního vedení.

Kryt lokomotivy sejmeme jen při mazání stroje. K tomu účelu povolujeme šroubek ve středu střechy krytu lokomotivy a kryt potom opatrně sejmeme směrem vzhůru. Po sejmutí krytu vyjmeme z lokomotivy i zátěž.

Výměnu uhlíkových kartáčků provedeme tak, že nadzdvihneme přítláčné pružiny uhlíků opatrně jen těsně nad okraj vedení uhlíku a pootočíme je stranou ze záběru. Opetřebené uhlíky vyjmeme nejlépe jemnou pinsetou a nahradíme novými. Potom vrátíme pružiny do původní polohy.

Přejeme vám hodně radosti s vaším hobby TT!

Руководство по обслуживанию – Электровоз E 499.0 ЧС 1

Электровоз E 499 ЧСД был разработан в 1953 году заводами Skoda-Verken для службы скорых и пассажирских поездов. Они способны двигать скорые поезда с наивысшей скоростью 120 км/час.

В Вашей TT-модели, которая полностью соответствует по своему внешнему виду и надписям первоначальному образцу, приводятся в движение все четыре колёсные пары. При помощи балластного груза обеспечивается высокая тяговая сила. Возможно выборочное включение верхней и нижней контактной сети, посредством переключения винта на крыше.

Снятие верхней части локомотива производить рекомендуется только при дополнительном смазывании техническим маслом. Для этого нужно открутить винт в средней части крыши и поднять кузов вверх. Затем снимается балластный груз.

Для того, чтобы заменить угольные щётки двигателя, пружины на щёткодержателе только слегка поднимаются выше края щёткодержателя и поворачиваются в стороны. После замены угольных щёток, которую лучше всего производить пинцетом, Вы поверните пружины назад в исходное положение.

Мы желаем Вам много радости получить от Вашего TT-Хобби!

